

Dirección Fondo de Desarrollo de las Telecomunicaciones
(FDT)

PLAN BIANUAL 2023 – 2024
CONECTAR A LOS NO CONECTADOS EN REPUBLICA
DOMINICANA

Consulta preliminar al mercado
Componente de Acceso e Infraestructura

Enero 2023

AVISO LEGAL

El envío de esta consulta por correo electrónico no implica compromiso ni obligación por parte de INDOTEL a realizar licitación o adquisición alguna. En el caso de un proceso de licitación que pudiera llevarse a cabo, INDOTEL no adquiere obligación alguna relacionada con los participantes ni las respuestas recibidas en esta consulta. Esta consulta no es, ni forma parte, de un proceso de preselección, adquisición o licitación. Los participantes realizan sus aportes sabiendo que no recibirán una contraprestación por los mismos. En todo momento se garantiza la confidencialidad de las respuestas presentadas en el marco de esta consulta. El uso de los contenidos de las respuestas enviadas, en el marco de la consulta realizada se limitará exclusivamente a la posible inclusión de dichos contenidos en el proceso de definición del proyecto, que posiblemente se concretará en los pliegos del procedimiento de contratación. Las respuestas deben estar libres de patentes comerciales, copyright o cualquier otro derecho de autor o empresarial que impida su libre uso gratuito. Al término de la evaluación de las respuestas, INDOTEL podrá publicar un reporte con la lista de los participantes en la consulta y un resumen de las respuestas recibidas, de manera agregada y manteniendo la confidencialidad de las respuestas recibidas.

INTRODUCCIÓN

El Fondo de Desarrollo de las Telecomunicaciones (FDT) del INDOTEL está en proceso de preparación del Plan Bianual 2023-2024, el cual se conciben como una continuación del anterior Plan: “Conectar a los no Conectados”.

Para el componente de Acceso e Infraestructura, se mantiene como objetivo el despliegue de infraestructura de telecomunicaciones enfocado a brindar conectividad en zonas rurales y semiurbanas del país con niveles de pobreza y vulnerabilidad, con un bajo nivel de cobertura y penetración de la banda ancha y una brecha digital significativa, con el fin de garantizar el acceso universal a las tecnologías digitales a la población que habita en estas zonas especialmente en los hogares e instituciones de servicio público presentes en las zonas.

Para tal fin, el FDT con datos proporcionados por las principales empresas prestadoras de servicios móviles en el país; datos de la división territorial al 2017 de la Oficina Nacional de Estadística (ONE) y los datos de los hogares empadronados en el tercer estudio socioeconómico del 2018 por el SIUBEN, se han elaborado cálculos preliminares para aproximarnos a la situación actual del estado la conectividad en la Republica Dominicana.

En base a esta información se ha identificado en diferentes provincias, un conjunto de comunidades no servidas equidistantes geográficamente con una conectividad y/o servicios de telecomunicaciones precaria o nula, igualmente se disponen de los datos de población de estas comunidades al 2018.

El INDOTEL, en el marco del proceso de formulación del proyecto, y con la intención de integrar las opiniones y sugerencias del sector, desarrolla esta consulta preliminar al mercado.

La Consulta es un proceso no vinculante y previo a un posible procedimiento competitivo, en el que las entidades contratantes podrán realizar estudios de mercado y dirigir consultas a los posibles interesados, así como a otros actores. La consulta preliminar al mercado es utilizada por las unidades contratantes para planificar el procedimiento de licitación, siempre protegiendo los principios de competencia, no discriminación y transparencia.

INFORMACIÓN GENERAL DE LA CONSULTA

Forma de entrega de las respuestas

Para la entrega de las respuestas a la consulta, los interesados podrán responder en este mismo documento debajo de cada pregunta planteada. Las respuestas podrán incluir respuestas directas, comentarios y opiniones, además de soportarse en otros documentos que podrán anexar. Pueden contestar todas las preguntas o solo preguntas específicas. El documento con sus respuestas y los posibles anexos relacionados directa y específicamente a una o varias de las respuestas deberán enviarlos al correo electrónico: consultatecnicafdt@indotel.gob.do

Aclaraciones

En caso de requerirlo, y para aclaraciones específicas, pueden redactar su pregunta y enviarla al correo electrónico: consultatecnicafdt@indotel.gob.do o solicitar una reunión en línea o presencial con el equipo del FDT a través del mismo correo.

Fecha límite de entrega de respuestas

La fecha límite para remitir sus respuestas a la consulta preliminar al mercado es el 9 de febrero de 2023.

Datos del participante

Nombre del participante:			
Tipo de participante:	<input type="checkbox"/> Persona física	<input type="checkbox"/> Empresa	<input type="checkbox"/> Institución Pública
	<input type="checkbox"/> Academia	<input type="checkbox"/> Asociación sin fines de lucro	<input type="checkbox"/> Organización No Gubernamental
Sector o ámbito de actividad del participante:			
Persona de contacto:			
Teléfono de contacto:			
Correo electrónico:			

Objetivo de la consulta

El objetivo de esta consulta es solicitar a las empresas autorizadas a proveer servicios de telecomunicaciones incluyendo internet en el país, propuestas de soluciones de conectividad para los 9 conjuntos de comunidades, ubicadas en las provincias de San Cristóbal, Santiago, Azua, La Vega, San José de Ocoa, Monte Plata, Dajabón, Santiago Rodríguez y Duarte.

Ver Anexo 1. Listado de localidades y Anexo 2. Mapas por provincia de las localidades

PREGUNTAS

1. Localidades sin conectividad

- 1.1.** ¿Qué opciones serían factibles para llevar servicios de telecomunicaciones e internet a este conjunto de comunidades y en base a lo sugerido por ustedes, expresar las limitantes de ancho de banda de la solución propuesta?

En este punto, es importante tener en cuenta que se busca una solución que cubra la mayor cantidad de comunidades que sea posible impactar por su distancia geográfica con la tecnología seleccionada (Puede ser propuesta por cada clúster o del conjunto completo). Entendemos que cualquiera que sea el despliegue, debe cumplir con los criterios y estándares de calidad.

Así mismo, nos interesa tener como parte de la propuesta un presupuesto razonable por provincia o clúster de comunidades, tomando en consideración que son comunidades pobres y en general con baja densidad poblacional.

2. Localidades que no cuentan con sistema de electrificación

- 2.1.** ¿Qué opciones utilizarían para mitigar esta limitante?

Algunas de las localidades que se han seleccionado para este proyecto, cuentan parcialmente con sistema energético, por lo que interesa tener una idea clara de cómo afrontarían este tema.

3. Alcance de la solución

- 3.1.** ¿Puede conectar todas las comunidades?

Se busca conectar a la mayor cantidad de comunidades con un presupuesto razonable, las cuales en algunos casos se encuentran equidistantes.

Por favor en su respuesta tabular las comunidades para saber posibilidades del servicio, tecnología y que ancho de banda pueden ofrecer para cada una.

4. Infraestructura

- 4.1.** ¿Está de acuerdo con la compartición de infraestructura?

Esta dispuesto a subarrendar la infraestructura desplegada a otra empresa prestadora de servicios de telecomunicaciones.

4.2. ¿Estaría dispuesto a que el diseño e implementación de la infraestructura física este a cargo de una parte y la provisión de servicio de otra?

4.3. ¿Estaría dispuesto a que se subsidie una parte para el despliegue de la solución de conectividad y usted hacerse cargo de la otra parte de los costos?

Con el fin de conectar a la mayor cantidad de comunidades, se puede plantear la opción de subsidiar parte de los costos para el despliegue de la infraestructura necesaria y que el oferente se haga cargo de la otra parte.

4.4. En caso de estar de acuerdo con el punto 4.3. ¿Qué porcentaje de subsidio estaría dispuesto a recibir?

5. Subsidio de la solución

5.1. ¿Qué propone para la operatividad de la gestión del cobro a los habitantes del servicio de telecomunicaciones/Internet ofertado, ante el difícil acceso, la lejanía de la mayoría de las comunidades seleccionadas y sabiendo que hay bajo nivel de bancarización de la población?

El INDOTEL ha contemplado hacer un subsidio completo el primer año a los habitantes beneficiados, tipo canasta digital social, e irlo desmontando en el siguiente año.

Observaciones finales

En los puntos mencionados más arriba, tenemos especial interés de escuchar las sugerencias tecnológicas de parte de los proveedores con el fin de tener ideas claras de las posibles soluciones que se implementarían en el marco de este proyecto.

De igual forma, nos interesa tener la información de la tecnología a utilizar y el presupuesto preliminar por provincia o clúster identificado.

Anexo 1. Listado de Localidades

Tabla 1 Conjunto de comunidades a impactar. Provincia Azua

PROVINCIA	MUNICIPIO	DISTRITO MUNICIPAL	SECCION	COD_BARRIO	BARRIO	LONGITUD	LATITUD	TOTAL PERSONAS	TOTAAL HOGARES
AZUA	GUAYABAL	GUAYABAL	EL NARANJITO	01	EL RECODO	-70.7818641	18.7239922	488	128
AZUA	GUAYABAL	GUAYABAL	ARROYO COROZO	02	LAS GUAMAS	-70.8330405	18.7196435	113	35
AZUA	GUAYABAL	GUAYABAL	ARROYO COROZO	03	LAS LAGUNITAS	-70.8191031	18.7002011	14	2
Total								615	165

Tabla 2 Conjunto de comunidades a impactar. Provincia Duarte

PROVINCIA	MUNICIPIO	DISTRITO MUNICIPAL	SECCION	COD_BARRIO	BARRIO	LONGITUD	LATITUD	TOTAL PERSONAS	TOTAAL HOGARES
DUARTE	SAN FRANCISCO DE MACORÍS	JAYA (DM)	LOMA DE JAYA	01	LA COLONIA Ó EL JOBITO	-70.2255068	19.4112876	41	19
DUARTE	SAN FRANCISCO DE MACORÍS	JAYA (DM)	LOMA DE JAYA	02	TRES PIES	-70.2217267	19.4352449	4	1
DUARTE	SAN FRANCISCO DE MACORÍS	JAYA (DM)	LOMA DE JAYA	03	LA GUAMITA	-70.2300332	19.4019705	49	15
DUARTE	SAN FRANCISCO DE MACORÍS	SAN FRANCISCO DE MACORÍS	LA MALENA	04	LAS SABINAS	-70.2401511	19.4919123	58	23
DUARTE	SAN FRANCISCO DE MACORÍS	SAN FRANCISCO DE MACORÍS	LA MALENA	05	LA CULATA	-70.2275973	19.5071467	6	3
Total								158	61

Tabla 3 Conjunto de comunidades a impactar. Provincia La Vega

PROVINCIA	MUNICIPIO	DISTRITO MUNICIPAL	SECCION	COD_BARRIO	BARRIO	LONGITUD	LATITUD	TOTAL PERSONAS	TOTAAL HOGARES
LA VEGA	JARABACOA	MANABAO (DM)	LA CIÉNAGA	01	CIÉNAGA	-70.8579802	19.0826981	304	55
LA VEGA	JARABACOA	MANABAO (DM)	MANABAO	02	PAJARITO	-70.7775904	19.0118442	125	46
LA VEGA	JARABACOA	MANABAO (DM)	LA CIÉNAGA	03	ARROYO FRÍO	-70.8376177	19.0377312	60	18
LA VEGA	JARABACOA	MANABAO (DM)	LA CIÉNAGA	04	EL ARRAIGAN	-70.869681	19.0358712	110	31
LA VEGA	CONSTANZA	CONSTANZA	MALDONADO	05	ARROYO NARANJO	-70.8046597	18.9176746	13	5
LA VEGA	JARABACOA	MANABAO (DM)	LA CIÉNAGA	06	ARROYO DE LOS MUERTOS	-70.8532253	19.0540295	55	22
Total								667	177

Tabla 4 Conjunto de comunidades a impactar. Provincia Monte Plata

PROVINCIA	MUNICIPIO	DISTRITO MUNICIPAL	SECCION	COD_BARRIO	BARRIO	LONGITUD	LATITUD	TOTAL PERSONAS	TOTAAL HOGARES
MONTE PLATA	YAMASÁ	YAMASÁ	SAN ANTONIO	01	LOS ALGARROBOS	-70.0934017	18.801087	13	5
MONTE PLATA	YAMASÁ	MAMÁ TINGÓ (DM)	CONSUELO	02	EL PLACER	-70.1193651	18.7581916	155	47
MONTE PLATA	YAMASÁ	MAMÁ TINGÓ (DM)	RÍO ARRIBA	03	COLORADO	-70.1355254	18.7446169	2	1
MONTE PLATA	YAMASÁ	MAMÁ TINGÓ (DM)	CONSUELO	04	EL ZAPOTE	-70.1035837	18.7560508	124	34
MONTE PLATA	YAMASÁ	YAMASÁ	LA JINA	05	CRUCE DE RANCHO VERDE	-70.1656671	18.760185	64	21
Total								358	108

Tabla 5 Conjunto de comunidades a impactar. Provincia San Cristóbal

PROVINCIA	MUNICIPIO	DISTRITO MUNICIPAL	SECCION	COD_BARRIO	BARRIO	LONGITUD	LATITUD	TOTAL PERSONAS	TOTAL HOGARES
SAN CRISTÓBAL	LOS CACAOS	LOS CACAOS	CALDERÓN	01	CALDERÓN	-70.3072015	18.5855142	82	51
SAN CRISTÓBAL	CAMBITA GARABITOS	CAMBITA GARABITOS	LOS MANANTIALES	02	LOS MANANTIALES	-70.2957179	18.4918832	13	5
SAN CRISTÓBAL	LOS CACAOS	LOS CACAOS	CALDERÓN	03	MAHOMITA LOS ARROYITOS	-70.3213154	18.6106628	47	17
SAN CRISTÓBAL	LOS CACAOS	LOS CACAOS	LOS NARANJOS	04	CAÑADA BONITA	-70.3327647	18.5823273	18	7
SAN CRISTÓBAL	LOS CACAOS	LOS CACAOS	EL GUINEO	05	LA SIEMBRA	-70.3504694	18.5517826	78	30
SAN CRISTÓBAL	LOS CACAOS	LOS CACAOS	LOS NARANJOS	06	MONTE BONITO	-70.3548754	18.5806728	6	3
SAN CRISTÓBAL	LOS CACAOS	LOS CACAOS	EL GUINEO	07	FRANCISCO MATEO	-70.34252	18.5174095	161	54
SAN CRISTÓBAL	LOS CACAOS	LOS CACAOS	CALDERÓN	08	CALDERÓN ARRIBA	-70.2948575	18.5746035	68	26
SAN CRISTÓBAL	LOS CACAOS	LOS CACAOS	CALDERÓN	09	LA CAÑADA DEL CAFÉ	-70.2931717	18.5604169	11	6
SAN CRISTÓBAL	LOS CACAOS	LOS CACAOS	LOS NARANJOS	10	BENITO	-70.336064	18.6140749	10	5
SAN CRISTÓBAL	LOS CACAOS	LOS CACAOS	EL GUINEO	11	LOS MINEROS	-70.3410422	18.5336818	72	23
SAN CRISTÓBAL	LOS CACAOS	LOS CACAOS	LOS NARANJOS	12	LOS NARANJOS	-70.3587587	18.571587	70	28
SAN CRISTÓBAL	LOS CACAOS	LOS CACAOS	LOS NARANJOS	13	LOS ARROYOS	-70.3680735	18.562345	25	9
Total								661	264

Tabla 6 Conjunto de comunidades a impactar. Provincia San José de Ocoa

PROVINCIA	MUNICIPIO	DISTRITO MUNICIPAL	SECCION	COD_BARRIO	BARRIO	LONGITUD	LATITUD	TOTAL PERSONAS	TOTAL HOGARES
SAN JOSÉ DE OCOA	SAN JOSÉ DE OCOA	EL PINAR (DM)	EL CERCADO	01	EL CERCADO	-70.6534056	18.5879144	118	50

SAN JOSÉ DE OCOA	SAN JOSÉ DE OCOA	EL PINAR (DM)	EL CERCADO	02	MANCEBO	-70.6611086	18.596387	53	26
SAN JOSÉ DE OCOA	SAN JOSÉ DE OCOA	EL PINAR (DM)	LOS TRAMOJOS	03	LOS TRAMOJOS	-70.6279254	18.5921924	551	233
SAN JOSÉ DE OCOA	RANCHO ARRIBA	RANCHO ARRIBA	MAHOMA	04	ARROYO DEL CAFÉ	-70.3831298	18.6463469	7	2
SAN JOSÉ DE OCOA	SABANA LARGA	SABANA LARGA	LA HORMA	05	LA CIÉNAGA AL MEDIO	-70.5748813	18.6444079	148	32
SAN JOSÉ DE OCOA	SABANA LARGA	SABANA LARGA	LA HORMA	06	EL RIFLE	-70.5465427	18.656976	114	42
SAN JOSÉ DE OCOA	SAN JOSÉ DE OCOA	LA CIÉNAGA (DM)	EL ROSALITO	07	LA LAGUNA	-70.4112756	18.5360508	38	12
Total								1029	397

Tabla 7 Conjunto de comunidades a impactar. Provincia Santiago

PROVINCIA	MUNICIPIO	DISTRITO MUNICIPAL	SECCION	COD_BARRIO	BARRIO	LONGITUD	LATITUD	TOTAL PERSONAS	TOTAL HOGARES
SANTIAGO	SAN JOSÉ DE LAS MATAS	LAS PLACETAS (DM)	LAS LAGUNAS	01	LAGUNA ARRIBA	-70.9282959	19.1236677	104	42
SANTIAGO	SAN JOSÉ DE LAS MATAS	LAS PLACETAS (DM)	JAMAMÁÑ	02	JAMAMUCITO	-70.9567403	19.1446205	64	24
SANTIAGO	SAN JOSÉ DE LAS MATAS	LAS PLACETAS (DM)	LAS LAGUNAS	03	RANCHITO POSTRERO	-70.929025	19.1599482	25	8
SANTIAGO	SANTIAGO	PEDRO GARCÍA (DM)	LA AUYAMA	04	EL RIBÑ	-70.6654261	19.5858572	46	18
SANTIAGO	SANTIAGO	PEDRO GARCÍA (DM)	LA AUYAMA	05	LA FINCA	-70.6955831	19.5933953	63	24
Total								302	116

Tabla 8 Comunidades a impactar. Provincia Dajabón

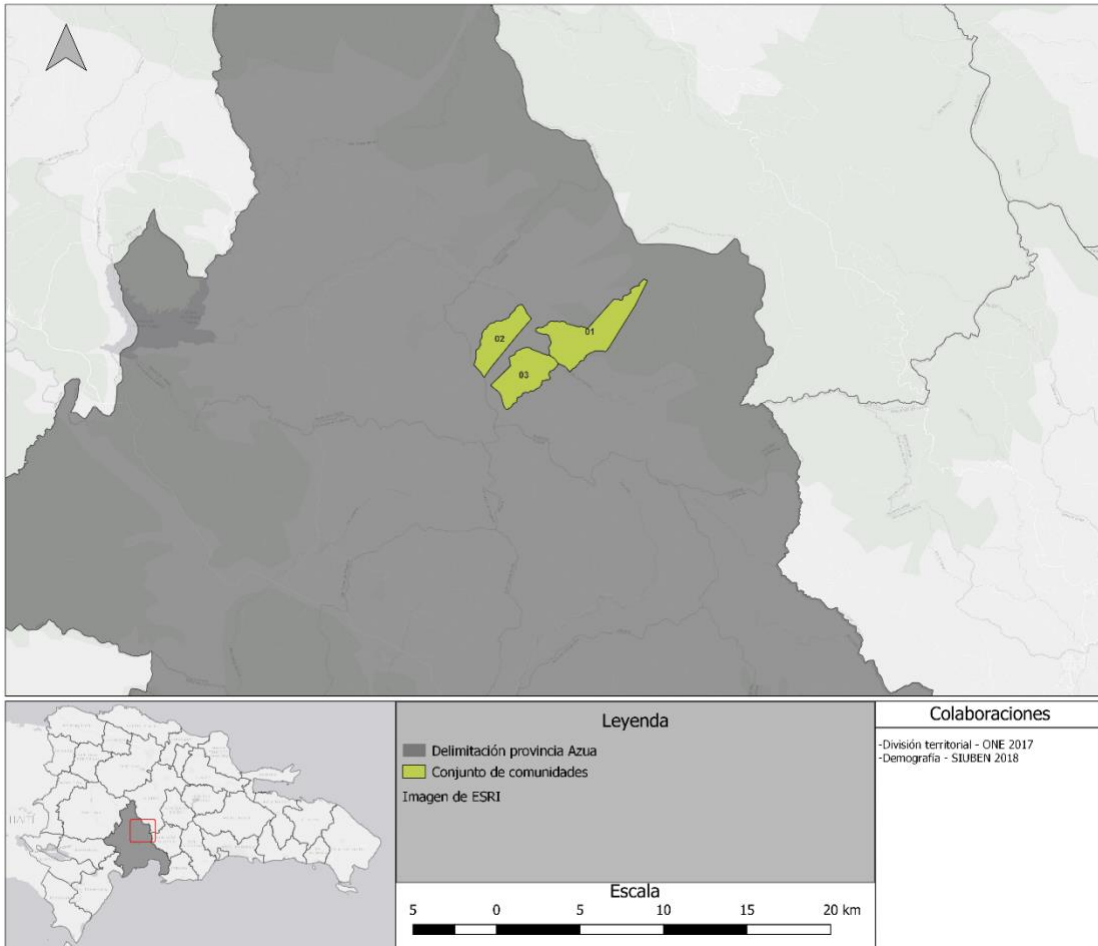
PROVINCIA	MUNICIPIO	DISTRITO MUNICIPAL	SECCION	COD_BARRIO	BARRIO	LONGITUD	LATITUD	TOTAL PERSONAS	TOTAL HOGARES
DAJABÓN	RESTAURACIÓN	RESTAURACIÓN	CRUZ DE CABRERA	01	CRUZ DE CABRERA ABAJO	-71.6584322	19.2610362	107	37
DAJABÓN	RESTAURACIÓN	RESTAURACIÓN	LA POCILGA	05	VALLE NUEVO	-71.724177	19.2987602	16	6
DAJABÓN	RESTAURACIÓN	RESTAURACIÓN	CRUZ DE CABRERA	02	LA SIEMBRA	-71.6195705	19.2566855	159	56
DAJABÓN	RESTAURACIÓN	RESTAURACIÓN	CRUZ DE CABRERA	03	RANCHO PEDRO	-71.6174501	19.2681321	198	57
DAJABÓN	RESTAURACIÓN	RESTAURACIÓN	LA POCILGA	05	VALLE NUEVO	-71.724177	19.2987602	301	90
DAJABÓN	RESTAURACIÓN	RESTAURACIÓN	LA POCILGA	04	LA POCILGA	-71.7333637	19.3443347	207	61
DAJABÓN	RESTAURACIÓN	RESTAURACIÓN	LOS CEREZOS	06	LOMA DEL GUANO	-71.6038405	19.2731856	131	41
Total								1119	348

Tabla 9 Comunidades a impactar. Provincia Santiago Rodríguez

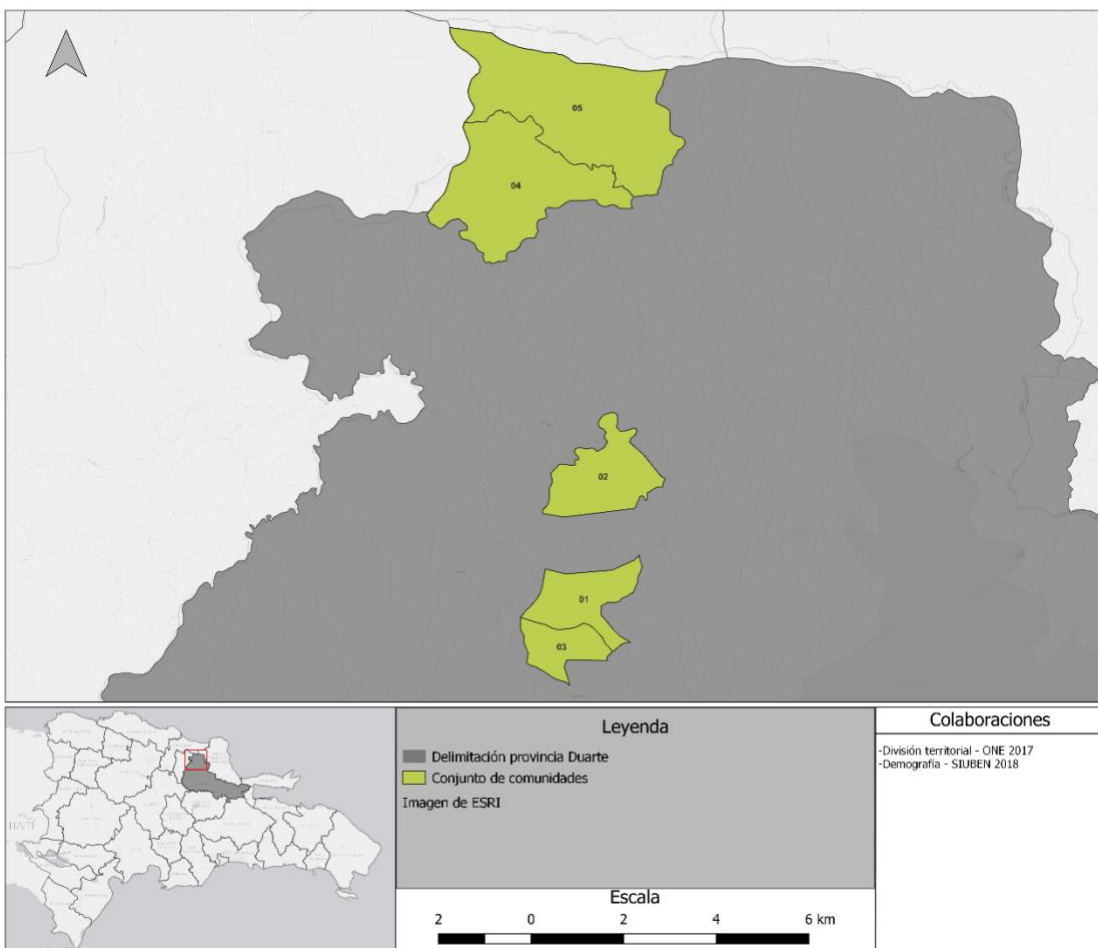
PROVINCIA	MUNICIPIO	DISTRITO MUNICIPAL	SECCION	COD_BARRIO	BARRIO	LONGITUD	LATITUD	TOTAL PERSONAS	TOTAL HOGARES
SANTIAGO RODRÍGUEZ	SAN IGNACIO DE SABANETA	SAN IGNACIO DE SABANETA	LOS CERCADILLOS	01	MATA CLARA	-71.3521275	19.405511	157	78
SANTIAGO RODRÍGUEZ	SAN IGNACIO DE SABANETA	SAN IGNACIO DE SABANETA	TOMA	02	EL AGUACATE	-71.2928039	19.299117	195	82
SANTIAGO RODRÍGUEZ	SAN IGNACIO DE SABANETA	SAN IGNACIO DE SABANETA	TOMA	03	LOS AMACEYES	-71.3379776	19.2642736	35	23

SANTIAGO RODRÍGUEZ	SAN IGNACIO DE SABANETA	SAN IGNACIO DE SABANETA	TOMA	04	LOS ANQUELLES	-71.306164	19.2684991	5	3
SANTIAGO RODRÍGUEZ	SAN IGNACIO DE SABANETA	SAN IGNACIO DE SABANETA	TOMA	05	LA CIDRA	-71.3323107	19.2410688	146	53
SANTIAGO RODRÍGUEZ	SAN IGNACIO DE SABANETA	SAN IGNACIO DE SABANETA	TOMA	06	LOMA CENOVI	-71.2564082	19.2689848	84	32
Total								622	271

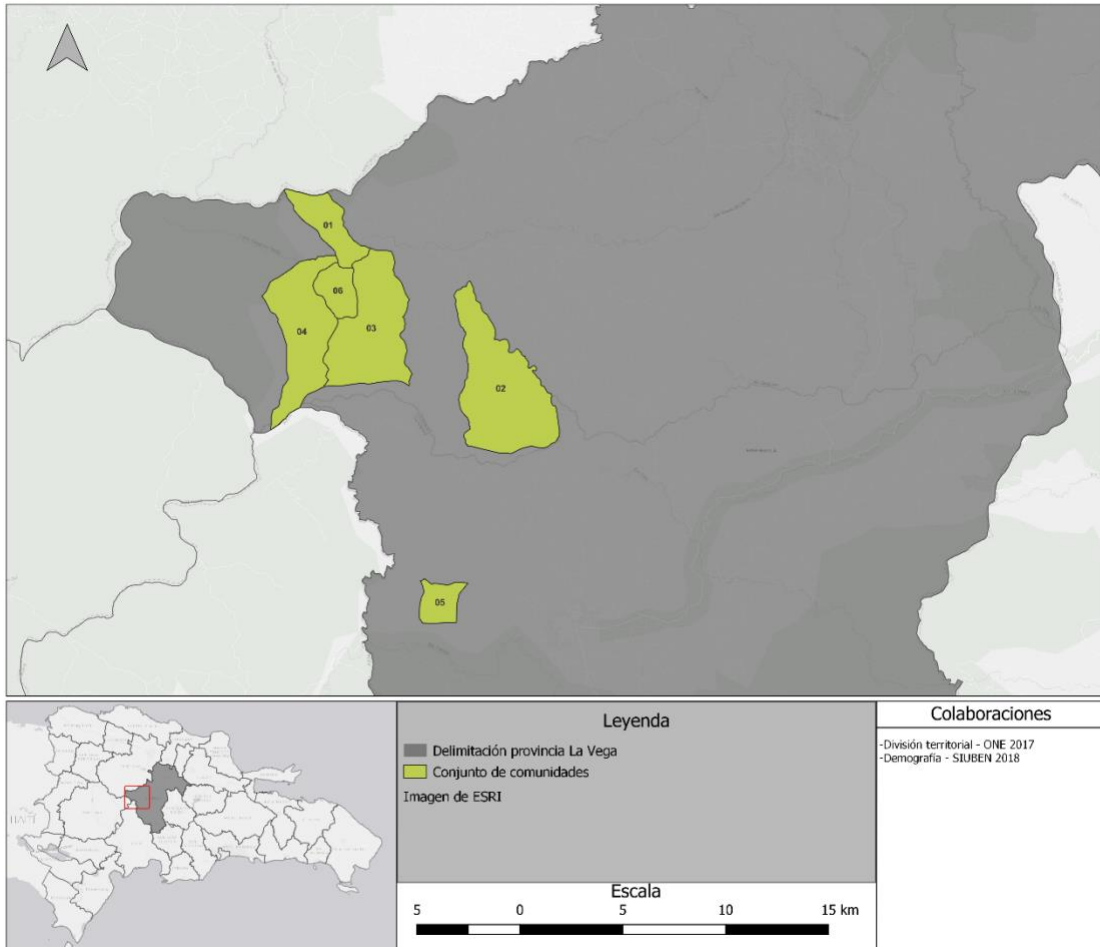
Anexo 2. Mapas por provincia de las localidades



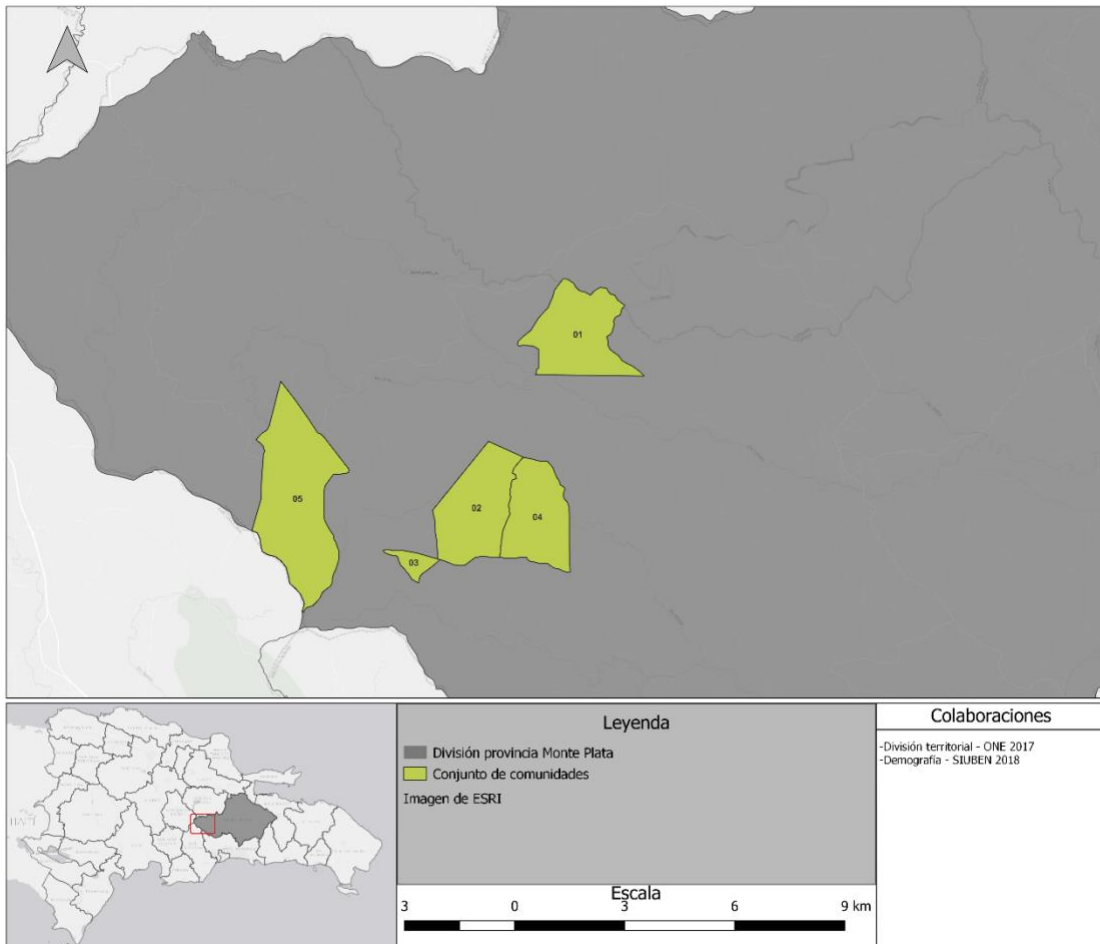
Mapa 1 Conjunto de comunidades a impactar. Provincia Azua



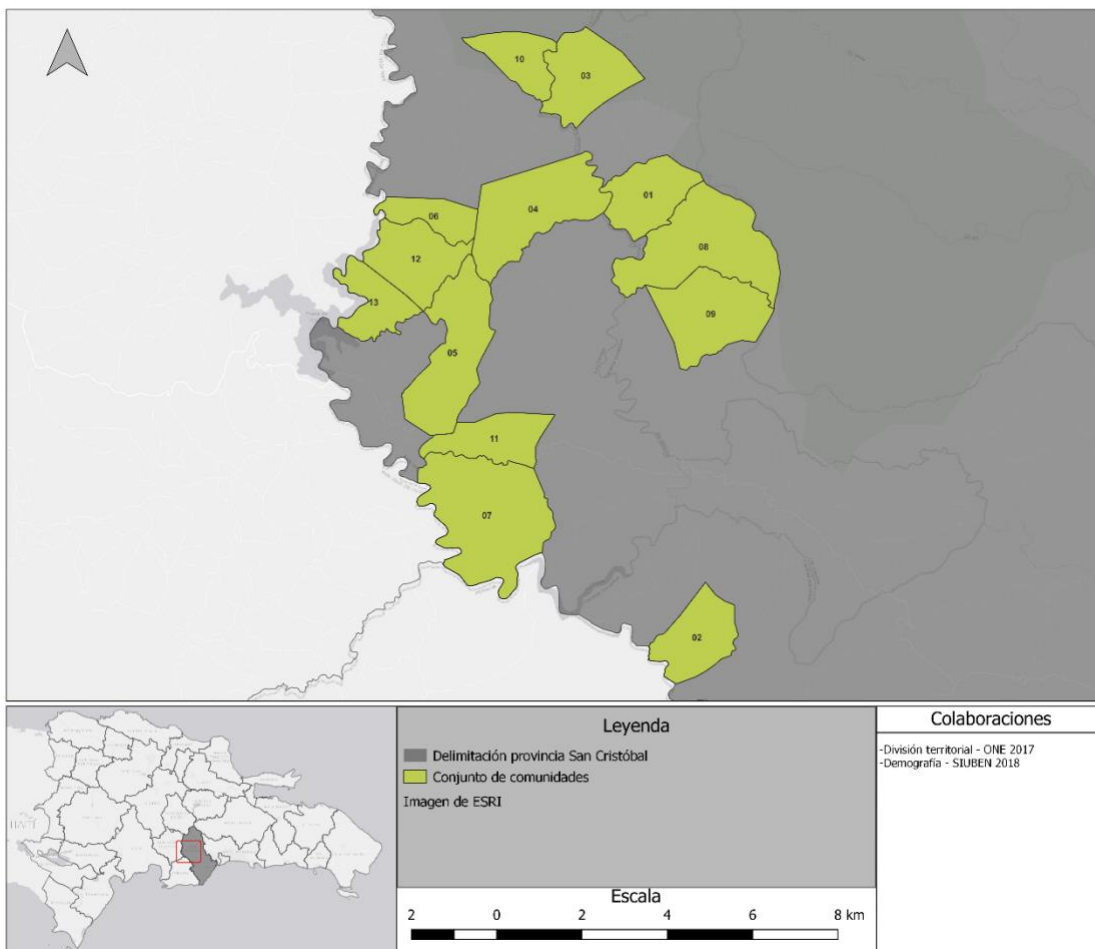
Mapa 2 Conjunto de comunidades a impactar. Provincia Duarte



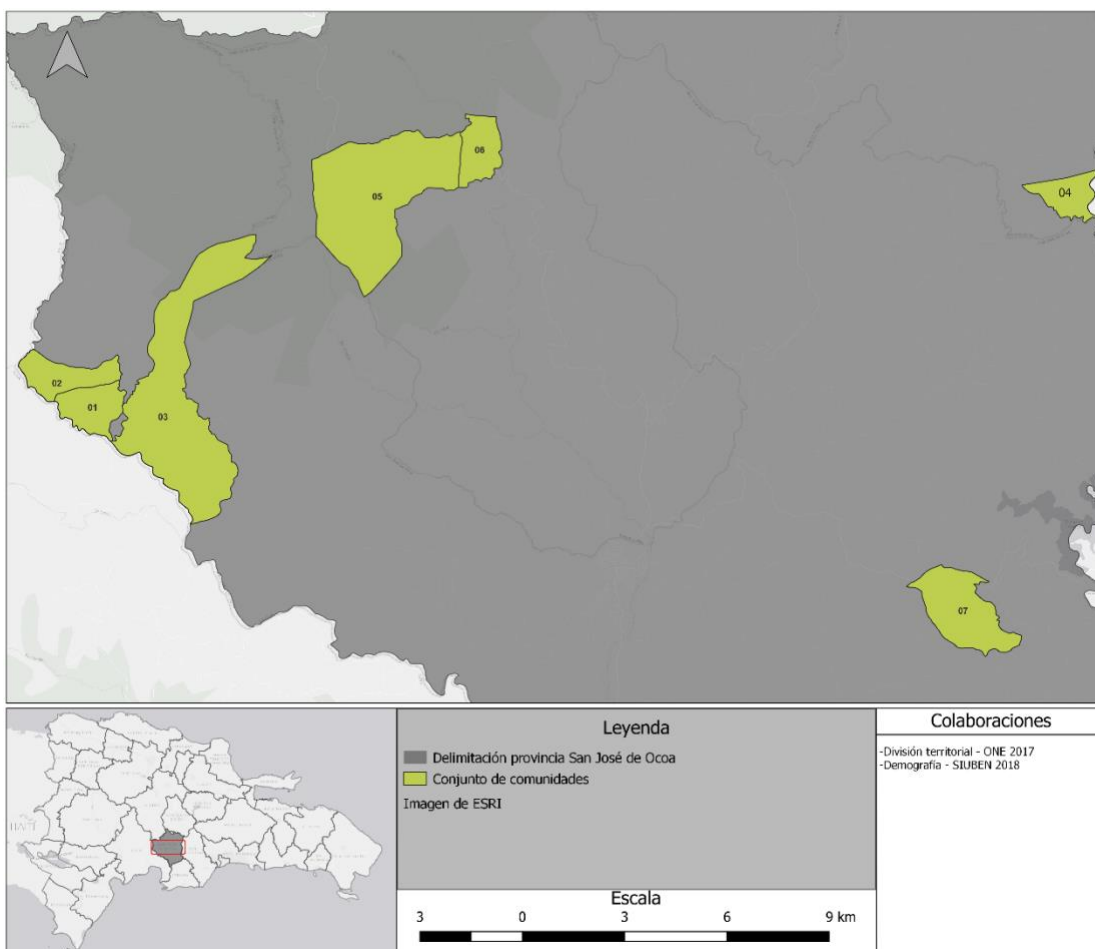
Mapa 3 Conjunto de comunidades a impactar. Provincia La Vega



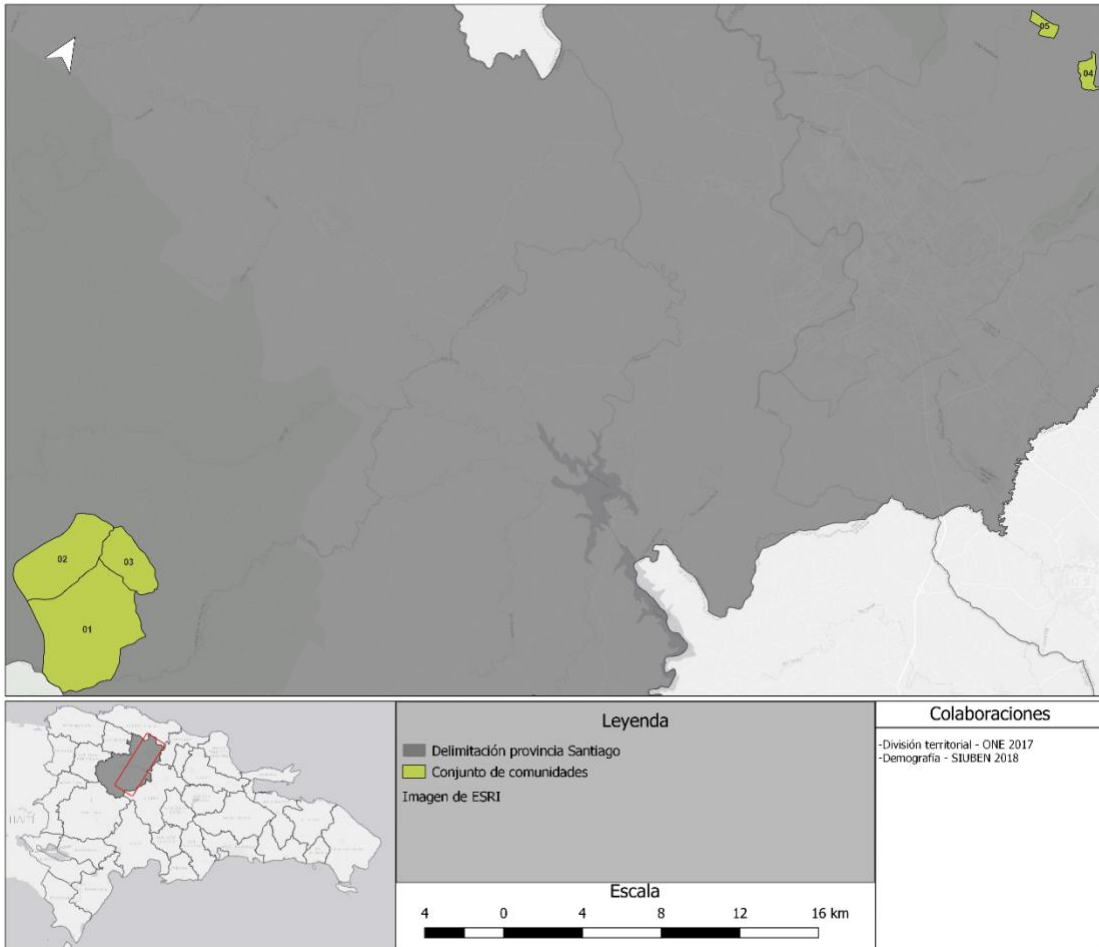
Mapa 4 Conjunto de comunidades a impactar. Provincia Monte Plata



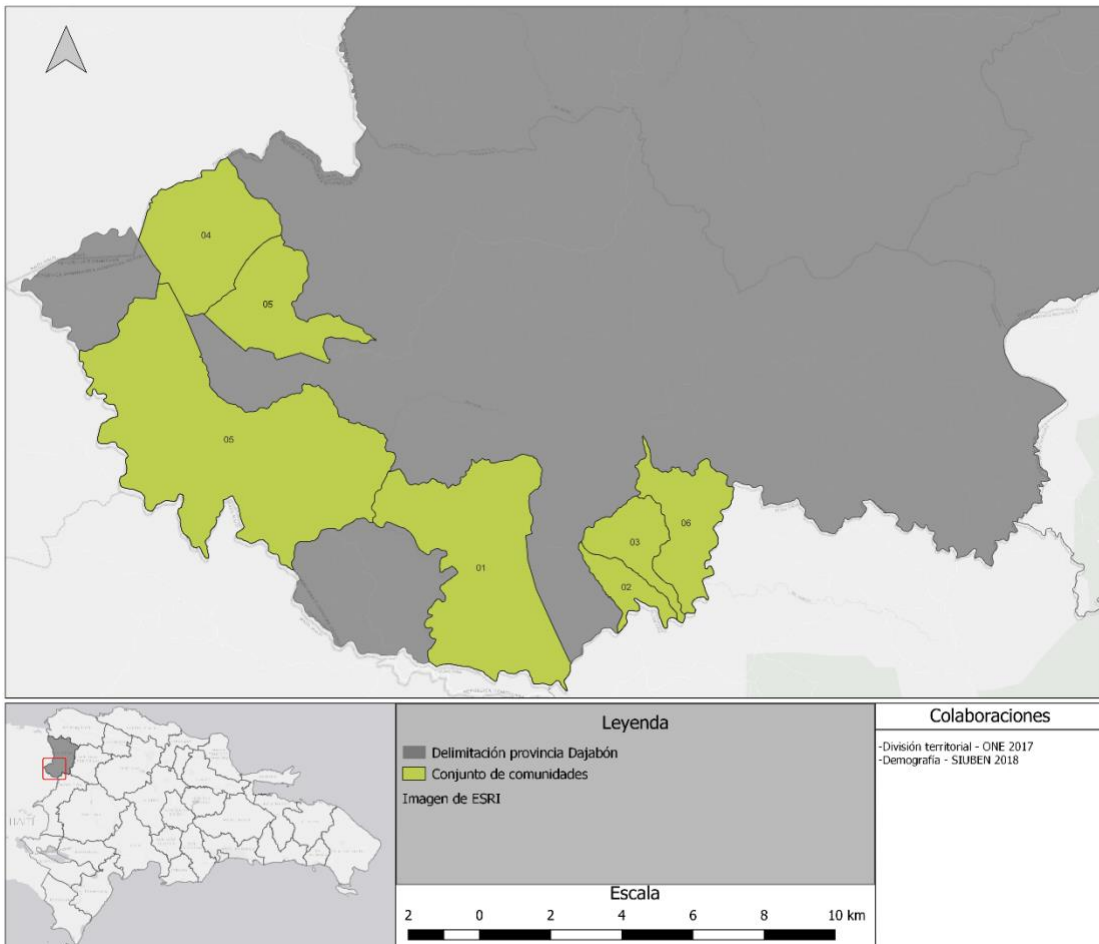
Mapa 5 Conjunto de comunidades a impactar. Provincia San Cristóbal



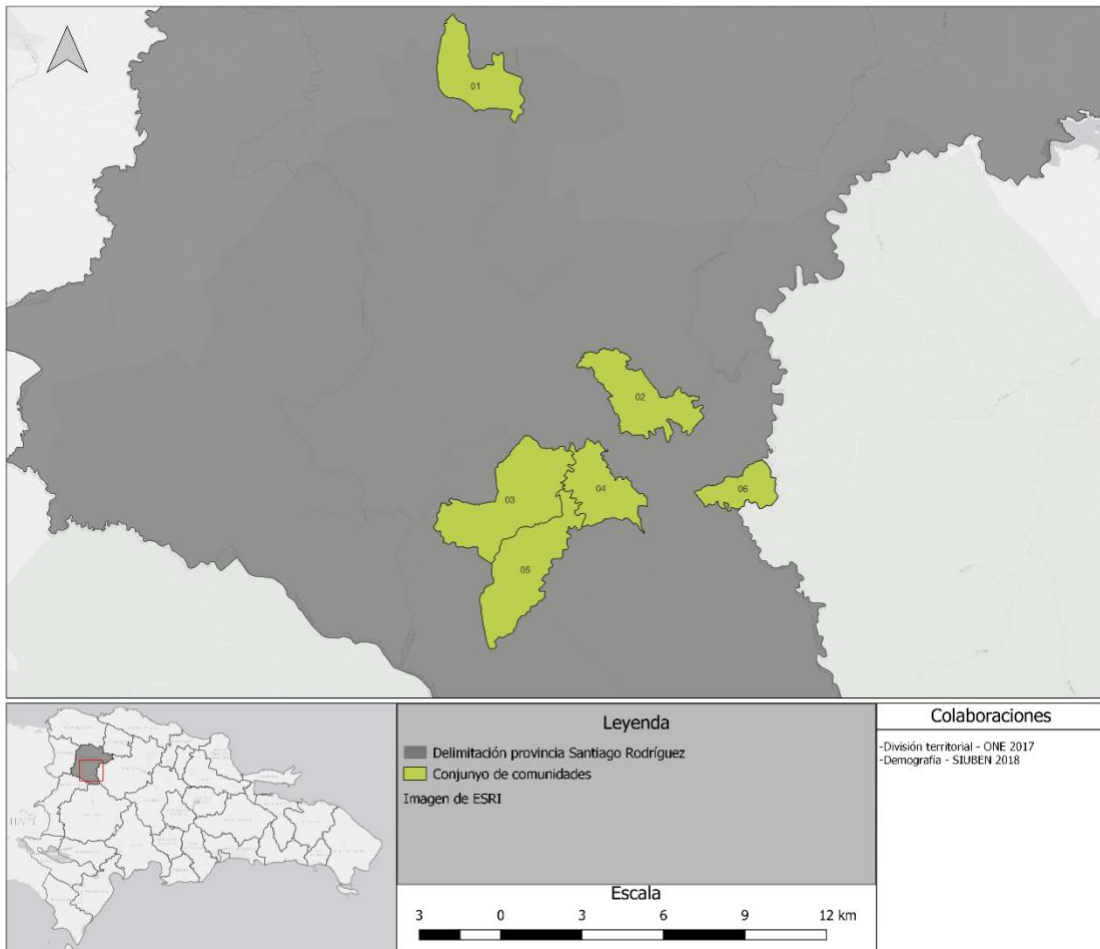
Mapa 6 Conjunto de comunidades a impactar. Provincia San José de Ocoa



Mapa 7 Conjunto de comunidades a impactar. Provincia Santiago



Mapa 8 Conjunto de comunidades a impactar. Provincia Dajabón



Mapa 9 Conjunto de comunidades a impactar. Provincia Santiago Rodríguez